

## **Příbalová informace: informace pro pacienta**

### **Robada 150 mg tvrdé tobolky**

dabigatran-etexilát

**Přečtěte si pozorně celou příbalovou informaci dříve, než začnete tento přípravek užívat, protože obsahuje pro Vás důležité údaje.**

- Ponechte si příbalovou informaci pro případ, že si ji budete potřebovat přečíst znovu.
- Máte-li jakékoli další otázky, zeptejte se svého lékaře nebo lékárníka.
- Tento přípravek byl předepsán výhradně Vám. Nedávejte jej žádné další osobě. Mohl by jí ublížit, a to i tehdy, má-li stejné známky onemocnění jako Vy.
- Pokud se u Vás vyskytne kterýkoli z nežádoucích účinků, sdělte to svému lékaři nebo lékárníkovi. Stejně postupujte v případě jakýchkoli nežádoucích účinků, které nejsou uvedeny v této příbalové informaci. Viz bod 4.

#### **Co naleznete v této příbalové informaci**

1. Co je přípravek Robada a k čemu se používá
2. Čemu musíte věnovat pozornost, než začnete přípravek Robada užívat
3. Jak se přípravek Robada užívá
4. Možné nežádoucí účinky
5. Jak přípravek Robada uchovávat
6. Obsah balení a další informace

#### **1. Co je Robada a k čemu se používá**

Přípravek Robada obsahuje léčivou látku dabigatran-etexilát a patří do skupiny léků označovaných jako antikoagulantia. Účinkuje tak, že zablokuje látku, která se v těle účastní na tvorbě krevních sraženin.

Přípravek Robada se používá u dospělých:

- k předcházení krevním sraženinám v mozku (mozková mrtvice) a jiných cévách v těle, pokud máte nepravidelný srdeční tep označovaný jako nevalvulární fibrilace síní a nejméně jeden další rizikový faktor.
- k léčbě krevních sraženin v žilách nohou a plic a k předcházení opakovanému vzniku krevních sraženin v žilách nohou a plic.

Přípravek Robada se používá u dětí:

- k léčbě krevních sraženin a k předcházení opakovanému vzniku krevních sraženin.

#### **2. Čemu musíte věnovat pozornost, než začnete přípravek Robada užívat**

##### **Neužívejte přípravek Robada**

- jestliže jste alergický(á) na dabigatran-etexilát nebo na kteroukoli další složku tohoto přípravku (uvedenou v bodě 6),
- jestliže máte závažné snížení funkce ledvin,
- jestliže v současnosti krvácíte,

- jestliže máte onemocnění některého tělesného orgánu, které zvyšuje riziko závažného krvácení (např. žaludeční vřed, poranění nebo krvácení v mozku, nedávná operace mozku nebo očí),
- jestliže máte zvýšený sklon ke krvácení. Ten může být vrozený, neznámé příčiny nebo způsobený jinými léky,
- jestliže užíváte léky zabraňující srážení krve (např. warfarin, rivaroxaban, apixaban nebo heparin), kromě přechodu na jinou antikoagulační léčbu, pokud máte žilní nebo tepenný katétr (hadičku), kterým je Vám podáván heparin k udržení průchodnosti těchto katétrů, nebo pokud se provádí výkon zvaný katetrizační ablace u fibrilace síní, který vrací Váš srdeční rytmus k normálu,
- jestliže máte závažné snížení funkce jater nebo jaterním onemocněním, které by případně mohlo být příčinou úmrtí,
- jestliže užíváte ústy ketokonazol nebo itrakonazol, což jsou léčivé přípravky k léčbě plísňových infekcí,
- jestliže užíváte ústy cyklosporin, léčivý přípravek, který zabraňuje vzniku odmítavé reakce těla proti transplantovanému orgánu,
- jestliže užíváte dronedaron, léčivý přípravek užívaný k léčbě abnormálního srdečního rytmu,
- jestliže užíváte kombinovaný přípravek obsahující glekaprevir a pibrentasvir, antivirový přípravek používaný k léčbě hepatitidy C,
- jestliže máte umělou srdeční chlopuň, která vyžaduje trvalé ředění krve.

### **Upozornění a opatření**

Před užitím přípravku Robada se poraďte se svým lékařem. Možná bude také třeba se během léčby tímto léčivým přípravkem poradit s lékařem v případě, že pocítíte příznaky nebo budete muset podstoupit chirurgický výkon.

**Informujte svého lékaře** o všech onemocněních, která máte, nebo která jste prodělal(a), a to zejména o těch, která jsou uvedena v následujícím seznamu:

- jestliže máte zvýšené riziko krvácení, jako například:
  - jestliže se u Vás v nedávné době objevilo krvácení
  - jestliže jste během minulého měsíce podstoupil(a) biopsii (chirurgické vynětí tkáně)
  - jestliže jste prodělal(a) těžké poranění (například zlomeninu kosti, poranění hlavy nebo jakékoli poranění vyžadující chirurgické ošetření)
  - jestliže máte zánět jícnu nebo žaludku
  - jestliže máte problémy se zpětným pronikáním žaludeční šťávy do jícnu (tzv. reflux)
  - jestliže užíváte léky, které mohou zvýšit riziko krvácení; viz část „Další léčivé přípravky a přípravek Robada“ níže
  - jestliže užíváte protizánětlivé léky, jako je diklofenak, ibuprofen, piroxikam
  - jestliže trpíte bakteriální endokarditidou (infekcí srdeční výstelky)
  - jestliže máte sníženou funkci ledvin nebo trpíte dehydratací (příznaky zahrnují pocit žízně a snížené množství tmavě zbarvené (koncentrované)/zpañěné moči)
  - jestliže je Vám více než 75 let
  - jestliže jste dospělý pacient a Vaše tělesná hmotnost je 50 kg nebo méně
  - pouze při použití u dětí: jestliže má dítě infekci v mozku nebo v okolních tkáních.
- jestliže jste prodělal(a) srdeční příhodu nebo u Vás byl diagnostikován stav, který zvyšuje riziko vzniku srdeční příhody.
- jestliže máte onemocnění jater, které způsobuje změny výsledků krevních testů. Užívání tohoto léčivého přípravku není v tomto případě doporučeno.

### **Zvláštní opatrnost při užívání přípravku Robada je zapotřebí:**

- jestliže musíte podstoupit operaci:  
V tomto případě budete muset přípravek Robada dočasně vysadit z důvodu zvýšeného rizika krvácení během operace a krátce po ní. Je velmi důležité, abyste užíval(a) přípravek Robada před operací a po operaci přesně v době, kdy Vám to řekl Váš lékař.
- pokud operace zahrnuje zavedení katétru nebo podání injekce do páteře (např. pro epidurální

nebo spinální anestezii nebo snížení bolesti):

- je velmi důležité, abyste užíval(a) přípravek Robada před operací a po operaci přesně v době, kdy Vám to řekl Váš lékař.
  - informujte ihned svého lékaře, pokud se u Vás po ukončení anestezie objeví necitlivost nebo slabost dolních končetin nebo problémy se střevem nebo močovým měchýřem, jelikož je nutná neodkladná péče.
- při pádu nebo zranění v průběhu léčby, zejména pokud se uhodíte do hlavy, vyhledejte okamžitě lékaře. Možná budete muset být lékařem vyšetřen(a), protože můžete mít zvýšené riziko krvácení.
  - jestliže víte, že máte onemocnění zvané antifosfolipidový syndrom (poruchu imunitního systému, která způsobuje zvýšené riziko tvorby krevních sraženin), sdělte to svému lékaři, který rozhodne, zda bude nutné léčbu změnit.

### **Další léčivé přípravky a přípravek Robada**

Informujte svého lékaře nebo lékárníka o všech lécích, které užíváte, které jste v nedávné době užíval(a) nebo které možná budete užívat. **Zvláště je třeba, abyste informoval(a) svého lékaře před užitím přípravku Robada, pokud užíváte některý z níže uvedených léků:**

- léčivé přípravky ke snížení srážlivosti krve (např. warfarin, fenprokumon, acenokumarol, heparin, klopidogrel, prasugrel, tikagrelor, rivaroxaban, kyselina acetylsalicylová)
- léčivé přípravky k léčbě plísňových infekcí (např. ketokonazol, itrakonazol), pokud nejsou aplikovány pouze na kůži
- léčivé přípravky k léčbě poruch srdečního rytmu (např. amiodaron, dronedaron, chinidin, verapamil). Pokud užíváte léčivé přípravky obsahující verapamil, lékař Vám může říci, abyste užíval(a) sníženou dávku přípravku Robada podle typu onemocnění, pro které Vám je předepsán. Viz také bod 3.
- léčivé přípravky, které zabraňují vzniku odmítavé reakce těla proti transplantovanému orgánu (například takrolimus, cyklosporin)
- kombinovaný přípravek obsahující glekaprevir a pibrentasvir (antivirový přípravek používaný k léčbě hepatitidy C)
- protizánětlivé léčivé přípravky a léčivé přípravky proti bolesti (např. kyselina acetylsalicylová, ibuprofen, diklofenak)
- třezalka tečkovaná, rostlinný přípravek k léčbě deprese
- léčivé přípravky k léčbě deprese, které se nazývají selektivní inhibitory zpětného vychytávání serotoninu nebo selektivní inhibitory zpětného vychytávání serotoninu a norepinefrinu
- rifampicin nebo klarithromycin (antibiotika)
- protivirové léčivé přípravky k léčbě AIDS (např. ritonavir)
- určité léčivé přípravky k léčbě epilepsie (např. karbamazepin, fenytoin)

### **Těhotenství a kojení**

Vliv přípravku Robada na těhotenství a nenarozené dítě není znám. V těhotenství neužívejte tento léčivý přípravek, pokud Vám lékař nesdělí, že je to bezpečné. Ženy v plodném věku se během léčby přípravkem Robada mají vyhnout otěhotnění.

Během léčby přípravkem Robada nekojte.

### **Řízení dopravních prostředků a obsluha strojů**

Přípravek Robada nemá žádné známé účinky na schopnost řídit nebo obsluhovat stroje.

### **3. Jak se přípravek Robada užívá**

Tobolky přípravku Robada lze použít u dospělých a u dětí starších než 8 let, které jsou schopné spolknout tobolky vcelku. K léčbě dětí mladších než 8 let jsou k dispozici jiné lékové formy vhodné

pro tuto věkovou kategorii.

Vždy užívejte tento přípravek přesně podle pokynů svého lékaře. Pokud si nejste jistý(á), poraďte se se svým lékařem.

**Užívejte přípravek Robada tak, jak Vám doporučil lékař, při následujících onemocněních:**

Předcházení ucpání cévy v mozku nebo jiné cévy v těle krevní sraženinou vzniklou při abnormálním srdečním rytmu a léčba krevních sraženin v žilách nohou a plic včetně předcházení opakovanému vzniku krevních sraženin v žilách nohou a plic

Doporučená dávka je 300 mg užívaná ve formě **jedné tobolky o síle 150 mg dvakrát denně**.

Jestliže je Vám **80 let nebo více**, je doporučená dávka 220 mg užívaná ve formě **jedné tobolky o síle 110 mg dvakrát denně**.

Pokud užíváte **léčivé přípravky obsahující verapamil**, je třeba dávku přípravku Robada snížit na 220 mg užívaných **dvakrát denně ve formě** jedné tobolky o síle 110 mg, protože u Vás může být zvýšené riziko krvácení.

Jestliže je u Vás **případné vyšší riziko krvácení**, může se Váš lékař rozhodnout předepsat Vám dávku 220 mg užívanou ve formě **jedné tobolky o síle 110 mg dvakrát denně**.

Tento léčivý přípravek můžete dále užívat, pokud má být Váš srdeční rytmus vrácen k normálu výkonem zvaným kardioverze nebo výkonem zvaným katetrizační ablace fibrilace síní. Užívejte přípravek Robada podle pokynů svého lékaře.

Pokud Vám byl do cévy výkonem zvaným perkutánní koronární intervence se zavedením stentu zaveden zdravotnický prostředek (stent) k udržení průchodnosti cévy, můžete být dále léčen(a) přípravkem Robada, až si Váš lékař ověří, že bylo dosaženo normální kontroly srážení krve. Užívejte přípravek Robada podle pokynů svého lékaře.

Léčba krevních sraženin a předcházení opakovanému vzniku krevních sraženin u dětí

**Přípravek Robada se má užívat dvakrát denně**, jedna dávka ráno a jedna dávka večer, každý den přibližně ve stejnou dobu. Interval mezi dávkami má být co nejbližší 12 hodinám.

Doporučená dávka závisí na tělesné hmotnosti a věku. Správnou dávku Vám doporučí lékař. V průběhu léčby lékař může dávku upravit. Užívejte dále všechny ostatní léky, pokud Vám lékař neřekne, že některé máte přestat užívat.

Tabulka 1 ukazuje jednotlivé a celkové denní dávky přípravku Robada v miligramech (mg). Dávky závisí na tělesné hmotnosti v kilogramech (kg) a věku pacienta (roky).

Tabulka 1: Dávkovací tabulka přípravku Robada

kombinace tělesné hmotnosti / věku		jednotlivá dávka v mg	celková denní dávka v mg
tělesná hmotnost v kg	věk v rocích		
11 až < 13 kg	8 až < 9 let	75	150
13 až < 16 kg	8 až < 11 let	110	220
16 až < 21 kg	8 až < 14 let	110	220
21 až < 26 kg	8 až < 16 let	150	300
26 až < 31 kg	8 až < 18 let	150	300
31 až < 41 kg	8 až < 18 let	185	370

kombinace tělesné hmotnosti / věku		jednotlivá dávka v mg	celková denní dávka v mg
tělesná hmotnost v kg	věk v rocích		
41 až < 51 kg	8 až < 18 let	220	440
51 až < 61 kg	8 až < 18 let	260	520
61 až < 71 kg	8 až < 18 let	300	600
71 až < 81 kg	8 až < 18 let	300	600
81 kg a více	10 až < 18 let	300	600

Jednotlivé dávky vyžadující kombinaci více tobolek:

- 300 mg: dvě 150mg tablety nebo čtyři 75mg tablety  
260 mg: jedna 110mg tableta plus jedna 150mg tableta nebo jedna 110mg tableta plus dvě 75mg tablety  
220 mg: dvě 110mg tablety  
185 mg: jedna 75mg tableta plus jedna 110mg tableta  
150 mg: jedna 150mg tableta nebo dvě 75mg tablety

### Jak se přípravek Robada užívá

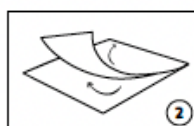
Přípravek Robada může být užíván s jídlem nebo bez jídla. Tabletku je třeba spolknout celou a zapít sklenicí vody, aby se zajistil přesun tabletky do žaludku. Tabletku nelámejte, nekousejte ani nevysypávejte obsah tabletky, protože se tím může zvýšit riziko krvácení.

### Pokyny k manipulaci s blistrem

Následující obrázky ukazují, jak vyjmout tvrdou tabletku přípravku Robada z blistru:



Oddělte jednotlivou tvrdou tabletku v blistru z blistrové karty podél perforované linie.



Odloupněte podkladovou fólii a vyjměte tabletku.

- Neprotlačujte tabletku skrze fólii blistru.
- Fólii blistru odloupněte bezprostředně před užitím tabletky.

### Změna antikoagulační léčby

Neměňte bez příslušných pokynů svého lékaře dávkování ani léčbu.

### Jestliže jste užil(a) více přípravku Robada, než jste měl(a)

Příliš velká dávka přípravku Robada zvyšuje riziko krvácení. Kontaktujte ihned svého lékaře, pokud jste užil(a) příliš mnoho tobolek přípravku Robada. K dispozici jsou specifické možnosti léčby.

### Jestliže jste zapomněl(a) užít přípravek Robada

Zapomenutou dávku lze užít ještě do 6 hodin před následující řádnou dávkou. Zapomenutou dávku je nutno zcela vynechat, pokud zbývající čas do další řádné dávky je kratší než 6 hodin.

Nezdvojnásobujte následující dávku, abyste nahradil(a) vynechanou dávku.

### **Jestliže jste přestal(a) užívat přípravek Robada**

Užívejte přípravek Robada přesně tak, jak Vám byl předepsán. Neukončujte užívání tohoto léčivého přípravku bez předchozí rady se svým lékařem, protože by mohlo být vyšší riziko vzniku krevní sraženiny, pokud léčbu ukončíte předčasně.

Pokud se u Vás objeví po užití přípravku Robada poruchy trávení, kontaktujte svého lékaře.

Máte-li jakékoli další otázky týkající se užívání tohoto přípravku, zeptejte se svého lékaře nebo lékárníka.

## **4. Možné nežádoucí účinky**

Podobně jako všechny léky může mít i tento přípravek nežádoucí účinky, které se ale nemusí vyskytnout u každého.

Přípravek Robada ovlivňuje srážení krve, a proto většina nežádoucích účinků souvisí s příznaky, jako jsou podlitiny nebo krvácení.

Může se vyskytnout závažné nebo významné krvácení, které představuje nejzávažnější nežádoucí účinek, a bez ohledu na místo, kde k němu došlo, může toto krvácení vést k poškození zdraví, ohrožení na životě nebo dokonce k úmrtí. V některých případech tato krvácení nemusí být zjevná.

Jestliže zaznamenáte jakékoli krvácení, které samo nepřestane, nebo pokud zaznamenáte známky rozsáhlého krvácení (výjimečná slabost, únava, bledost, závrať, bolest hlavy nebo nevysvětlitelný otok), ihned informujte lékaře. Váš lékař může rozhodnout o podrobnějším sledování nebo změnit Vaši léčbu.

Informujte ihned svého lékaře, pokud se u Vás objeví závažná alergická reakce projevující se dýchacími obtížemi nebo závratí.

Možné nežádoucí účinky uvedené níže jsou seskupeny podle toho, s jakou pravděpodobností nastávají.

### Předcházení ucpání cévy v mozku nebo jiné cévy v těle krevní sraženinou vzniklou při abnormálním srdečním rytmu

**Časté** (mohou se vyskytovat až u 1 z 10 osob):

- krvácení může nastat z nosu, do žaludku nebo do střeva, z penisu/pochvy nebo z močových cest (včetně krve v moči, která zbarví moč do růžova či do červena) nebo pod kůži
- pokles počtu červených krvinek v krvi
- bolest břicha nebo žaludku
- poruchy trávení
- častá řídká nebo tekutá stolice
- nevolnost

**Méně časté** (mohou se vyskytovat až u 1 ze 100 osob):

- krvácení
- krvácení může nastat z hemoroidů, z konečníku nebo do mozku
- vznik krevního výronu
- vykašlávání krve nebo krví zbarveného hlenu
- pokles počtu krevních destiček v krvi
- pokles množství hemoglobinu v krvi (látka obsažená v červených krvinkách)
- alergická reakce
- náhlé kožní změny, které ovlivňují barvu a vzhled kůže
- svědění
- žaludeční vřed nebo vřed střeva (včetně jícnového vředu)
- zánět jícnu a žaludku
- zpětný průnik žaludeční šťávy do jícnu (reflux)

- zvracení
- potíže při polykání
- neobvyklé hodnoty výsledků laboratorních testů jaterní funkce

**Vzácné** (mohou se vyskytovat až u 1 z 1 000 osob):

- krvácení může nastat do kloubu, z chirurgického řezu, při poranění, z místa vstupu injekce nebo katétru do žíly
- závažná alergická reakce projevující se dýchacími obtížemi nebo závratí
- závažná alergická reakce projevující se otokem obličeje nebo krku
- kožní vyrážka nápadná svědicími tmavočervenými vyvýšeninami kůže, způsobenými alergickou reakcí
- pokles podílu červených krvinek
- zvýšení hladiny jaterních enzymů
- zežloutnutí kůže nebo očního bělma očí v důsledku onemocnění jater nebo krve

**Není známo** (četnost výskytu nelze z dostupných údajů určit):

- potíže s dechem nebo sípání
- pokles počtu bílých krvinek (které pomáhají v boji s infekcemi) nebo dokonce jejich nepřítomnost/nedostatek
- vypadávání vlasů

V klinickém hodnocení byl výskyt srdečních infarktů u dabigatran-etexilátu početně vyšší než u warfarinu. Celkový výskyt byl nízký.

Léčba krevních sraženin v žilách nohou a plic včetně předcházení opakovanému vzniku krevních sraženin v žilách nohou a/nebo plic

**Časté** (mohou se vyskytovat až u 1 z 10 osob):

- krvácení může nastat z nosu, do žaludku nebo do střeva, z konečníku, z penisu/pochvy nebo z močových cest (včetně krve v moči, která zbarví moč do růžova či do červená) nebo pod kůží
- poruchy trávení

**Méně časté** (mohou se vyskytovat až u 1 ze 100 osob):

- krvácení
- krvácení může nastat do kloubu nebo po poranění
- krvácení může nastat z hemoroidů
- pokles počtu červených krvinek v krvi
- vznik krevního výronu
- vykašlávání krve nebo krví zbarveného hlenu
- alergická reakce
- náhlé kožní změny, které ovlivňují barvu a vzhled kůže
- svědění
- žaludeční vřed nebo vřed střeva
- zánět jícnu a žaludku
- zpětný průnik žaludeční šťávy do jícnu (reflux)
- nevolnost
- zvracení
- bolest břicha nebo žaludku
- častá řídká nebo tekutá stolice
- neobvyklé hodnoty výsledků laboratorních testů jaterní funkce
- zvýšení hladiny jaterních enzymů

**Vzácné** (mohou se vyskytovat až u 1 z 1 000 osob):

- krvácení může nastat z chirurgického řezu, z místa vstupu injekce nebo katétru do žíly nebo může jít o krvácení v mozku
- pokles počtu krevních destiček v krvi
- závažná alergická reakce projevující se dýchacími obtížemi nebo závratí

- závažná alergická reakce projevující se otokem obličeje nebo krku
- kožní vyrážka nápadná svědicími tmavočervenými vyvýšeninami kůže, způsobenými alergickou reakcí
- potíže při polykání

**Není známo** (četnost výskytu nelze z dostupných údajů určit):

- potíže s dechem nebo sípání
- pokles množství hemoglobinu v krvi (látko obsažená v červených krvinkách)
- pokles podílu červených krvinek
- pokles počtu bílých krvinek (které pomáhají v boji s infekcemi) nebo dokonce jejich nepřítomnost/nedostatek
- zežloutnutí kůže nebo očního bělma v důsledku onemocnění jater nebo krve
- vypadávání vlasů

V programu klinického hodnocení byl výskyt srdečních infarktů u dabigatran-etexilátu vyšší než u warfarinu. Celkový výskyt byl nízký. U pacientů léčených dabigatranem nebyl pozorován žádný rozdíl ve výskytu srdečních infarktů ve srovnání s pacienty léčenými placebem.

#### Léčba krevních sraženin a předcházení opakovanému vzniku krevních sraženin u dětí

**Časté** (mohou se vyskytovat až u 1 z 10 osob):

- pokles počtu červených krvinek v krvi
- pokles počtu krevních destiček v krvi
- kožní vyrážka nápadná svědicími tmavočervenými vyvýšeninami kůže, způsobenými alergickou reakcí
- náhlé kožní změny, které ovlivňují barvu a vzhled kůže
- vznik krevního výronu
- krvácení z nosu
- zpětný průnik žaludeční šťávy do jícnu (reflux)
- zvracení
- nevolnost
- častá řídká nebo tekutá stolice
- poruchy trávení
- vypadávání vlasů
- zvýšení hladiny jaterních enzymů

**Méně časté** (mohou se vyskytovat až u 1 ze 100 osob):

- pokles počtu bílých krvinek (které pomáhají v boji s infekcemi)
- krvácení může nastat do žaludku nebo do střeva, z mozku, z konečníku, z penisu/pochvy nebo z močových cest (včetně krve v moči, která zbarví moč do růžova či do červena) nebo pod kůži
- pokles množství hemoglobinu v krvi (látko obsažená v červených krvinkách)
- pokles podílu krvinek
- svědění
- vykašlávání krve nebo krví zbarveného hlenu
- bolest břicha nebo žaludku
- zánět jícnu a žaludku
- alergická reakce
- potíže při polykání
- zežloutnutí kůže nebo očního bělma v důsledku onemocnění jater nebo krve

**Není známo** (četnost výskytu nelze z dostupných údajů určit):

- nedostatek bílých krvinek (které pomáhají v boji s infekcemi)
- závažná alergická reakce projevující se dýchacími obtížemi nebo závratí
- závažná alergická reakce projevující se otokem obličeje nebo krku
- potíže s dechem nebo sípání
- krvácení
- krvácení může nastat do kloubu nebo při poranění, z chirurgického řezu, z místa vstupu injekce

- nebo katétru do žíly
- krvácení může nastat z hemoroidů
- žaludeční vřed nebo vřed střeva (včetně jícnového vředu)
- neobvyklé hodnoty výsledků laboratorních testů jaterní funkce

### **Hlášení nežádoucích účinků**

Pokud se u Vás vyskytne kterýkoli z nežádoucích účinků, sdělte to svému lékaři nebo lékárníkovi. Stejně postupujte v případě jakýchkoli nežádoucích účinků, které nejsou uvedeny v této příbalové informaci. Nežádoucí účinky můžete hlásit také přímo na adresu:

Státní ústav pro kontrolu léčiv  
Šrobárova 48  
100 41 Praha 10

Webové stránky: <http://www.sukl.cz/nahlasit-nezadouci-ucinek>

Nahlášením nežádoucích účinků můžete přispět k získání více informací o bezpečnosti tohoto přípravku.

## **5. Jak přípravek Robada uchovávat**

Uchovávejte tento přípravek mimo dohled a dosah dětí.

Nepoužívejte tento přípravek po uplynutí doby použitelnosti uvedené na krabičce nebo blistru za „EXP“. Doba použitelnosti se vztahuje k poslednímu dni uvedeného měsíce.

Uchovávejte při teplotě do 30 °C.

Uchovávejte v původním obalu, aby byl přípravek chráněn před vlhkostí.

Nevyhazujte žádné léčivé přípravky do odpadních vod. Zeptejte se svého lékárníka, jak naložit s přípravky, které již nepoužíváte. Tato opatření pomáhají chránit životní prostředí.

## **6. Obsah balení a další informace**

### **Co přípravek Robada obsahuje**

Léčivou látkou je dabigatran. Jedna tvrdá tobolka obsahuje 150 mg dabigatran-etexilátu ve formě 172,95 mg dabigatran-etexilát-mesilátu.

- Pomocnými látkami jsou kyselina vinná, arabská klovatina, hypromelosa 2910/15, dimetikon 350, mastek a hypromelosa
- Tobolka obsahuje karagenan, chlorid draselný, oxid titaničitý (E 171), hypromelosu 2910 a indigokarmín (E 132)

### **Jak přípravek Robada vypadá a co obsahuje toto balení**

Robada 150 mg jsou tvrdé tobolky s modrým víčkem a bílým až téměř bílým tělem o velikosti 0 plněné téměř bílými až světle žlutými peletami.

Tento přípravek je k dispozici v baleních obsahujících:

10 x 1, 30 x 1 nebo 60 x 1 tvrdou tobolku v perforovaných jednodávkových Al/OPA/Al/PVC blistrech.

Vícečetné balení obsahující 3 balení po 60 x 1 tvrdé tobolce (180 tvrdých tobolek) nebo vícečetné

balení obsahující 2 balení po 50 x 1 tvrdé tobolce (100 tvrdých tobolek) v perforovaných jednodávkových Al/OPA/Al/PVC blistrech.

Na trhu nemusí být všechny velikosti balení.

**Držitel rozhodnutí o registraci**

STADA Arzneimittel AG  
Stadastrasse 2-18  
61118 Bad – Vilbel  
Německo

**Výrobce**

Galenicum Health S.L.U  
Carrer De Sant Gabriel 50,  
Esplugues De Llobregat,  
Barcelona, 08950  
Španělsko

SAG Manufacturing S.L.U  
Carretera Nacional 1 Km 36,  
San Agustin Del Guadalix,  
Madrid 28750  
Španělsko

Další informace o tomto přípravku získáte u místního zástupce držitele rozhodnutí o registraci:

**Česká republika**

STADA PHARMA CZ s.r.o.  
Tel: + 420 257888111

**Tato příbalová informace byla naposledy revidována: 7. 1. 2025**

Podrobné informace o tomto léčivém přípravku jsou k dispozici na webových stránkách Evropské agentury pro léčivé přípravky <http://www.ema.europa.eu>, a na webových stránkách Státního ústavu pro kontrolu léčiv, <http://www.sukl.cz>